



**RTN KM**

การจัดการความรู้ ทร.

## รายงานองค์ความรู้ที่มีการจัดการ เพื่อให้เกิดวิธีปฏิบัติที่เป็นเลิศ

กระบวนการควบคุมอค์คิภัยคลังเก็บน้ำมันเชื้อเพลิง  
กองทัพเรือ พื้นที่ภาคตะวันออก

จัดทำโดย

กองขนส่งฐานทัพเรือสัตหีบ

ประจำปีงบประมาณ ๒๕๖๘



กระบวนการควบคุมอัคคีภัยคลังเก็บน้ำมันเชื้อเพลิง  
กองทัพเรือ พื้นที่ภาคตะวันออก

แก้ไขครั้งที่ .....

วันที่บังคับใช้ .....

สถานะเอกสาร

**ควบคุม**

## สารบัญ

เนื้อหา	หน้า
๑.ความสำคัญและความเป็นมา	๔
๒.การวางแผนเชิงกลยุทธ์ด้านการจัดการความรู้	๑๑
๓.กระบวนการผลิตผลงาน	๑๑
๔.ผลการดำเนินการ	๒๑
๕.ปัจจัยความสำเร็จ	๒๓
๖.บทเรียนที่ได้รับ	๒๓
๗.การเผยแพร่ผลงาน	๒๔
๘.ผนวก	๒๖

## กระบวนการควบคุมอัคคีภัยคลังเก็บน้ำมันเชื้อเพลิง กองทัพเรือ พื้นที่ภาคตะวันออก ของ กองขนส่งฐานทัพเรือสัตหีบ **๑. ความสำคัญและความเป็นมา**

ความสำคัญและความเป็นมาขององค์ความรู้ที่มีการจัดการเพื่อให้เกิดวิธีปฏิบัติที่เป็นเลิศ ระบุเหตุผล ความจำเป็น ปัญหาหรือความต้องการ ความเป็นมาและเส้นทางการพัฒนาขององค์ความรู้ที่มีการจัดการเพื่อให้เกิดวิธีปฏิบัติที่เป็นเลิศ

### ๑.๑ ความสำคัญขององค์ความรู้ที่มีการจัดการเพื่อให้เกิดวิธีปฏิบัติที่เป็นเลิศ

การป้องกันและระงับอัคคีภัยคลังน้ำมัน กฎกระทรวง คลังน้ำมัน พ.ศ. ๒๕๕๖

“น้ำมัน” หมายความว่า น้ำมันตามกฎกระทรวงว่าด้วยการกำหนดหลักเกณฑ์ วิธีการ และเงื่อนไขเกี่ยวกับการแจ้ง การอนุญาต และอัตราค่าธรรมเนียมเกี่ยวกับการประกอบกิจการน้ำมันเชื้อเพลิง “คลังน้ำมัน” หมายความว่า คลังน้ำมันตามกฎกระทรวงว่าด้วยการกำหนดหลักเกณฑ์ วิธีการ

หมวด ๖ การป้องกันและระงับอัคคีภัย

ข้อ ๔๖ คลังน้ำมันต้องติดตั้งระบบท่อน้ำดับเพลิงขนาดเส้นผ่าศูนย์กลางไม่น้อยกว่า ๑๐๐ มิลลิเมตร หรือเท่ากับขนาดของท่อน้ำประปาสำหรับดับเพลิงขององค์กรปกครองส่วนท้องถิ่น และต้องมีหัวท่อยาน้ำดับเพลิงไม่น้อยกว่าสองจุด ในกรณีที่คลังน้ำมันมีระบบท่อน้ำดับเพลิงขนาดเส้นผ่าศูนย์กลางไม่น้อยกว่า ๒๐๐ มิลลิเมตร จะต้องติดตั้งท่อน้ำจากภายนอกมีขนาดเส้นผ่าศูนย์กลางไม่น้อยกว่า ๑๐๐ มิลลิเมตร หรือเท่ากับ ขนาดของท่อน้ำประปาสำหรับดับเพลิงขององค์กรปกครองส่วนท้องถิ่น และต้องมีหัวท่อน้ำไม่น้อยกว่าสองหัว พร้อมทั้งต้องจัดให้มีข้อต่อเพื่อรับน้ำดับเพลิงให้มีชนิดเดียวกับขององค์กรปกครองส่วนท้องถิ่นด้วย

ข้อ ๔๗ คลังน้ำมันต้องมีเครื่องดับเพลิงชนิดผงเคมีแห้งหรือน้ำยาดับเพลิง ขนาดบรรจุ ไม่น้อยกว่า ๖.๘๐ กิโลกรัม และมีความสามารถในการดับเพลิงไม่น้อยกว่า 3A 40B ตามมาตรฐาน ระบบป้องกันอัคคีภัยของสมาคมวิศวกรรมสถานแห่งประเทศไทย ในพระบรมราชูปถัมภ์ หรือมาตรฐานอื่น ที่เทียบเท่าตามที่รัฐมนตรีประกาศกำหนดในราชกิจจานุเบกษา ติดตั้งไว้ตามหลักเกณฑ์ ดังต่อไปนี้

(๑) อาคารเก็บน้ำมันต้องมีเครื่องดับเพลิงไม่น้อยกว่าสองเครื่องต่อพื้นที่ ๒๐๐ ตารางเมตร เศษของ ๒๐๐ ตารางเมตร ให้คิดเป็น ๒๐๐ ตารางเมตร

(๒) อาคารบรรจุผลิตภัณฑ์สำเร็จรูปของน้ำมันชนิดไวไฟปานกลางต้องมีเครื่องดับเพลิงไม่น้อยกว่า สี่ เครื่องต่อพื้นที่ ๒๐๐ ตารางเมตร สำหรับน้ำมันชนิดไวไฟน้อย ต้องมีเครื่องดับเพลิงไม่น้อยกว่าหนึ่งเครื่องต่อพื้นที่ ๒๐๐ ตารางเมตร เศษของ ๒๐๐ ตารางเมตร ให้คิดเป็น ๒๐๐ ตารางเมตร

(๓) บริเวณที่ตั้งเครื่องสูบน้ำมันต้องมีเครื่องดับเพลิงไม่น้อยกว่าหนึ่งเครื่องต่อจำนวนเครื่องสูบน้ำมันสองเครื่อง กรณีมีเครื่องสูบน้ำมันมากกว่าแปดเครื่อง จะต้องมีเครื่องดับเพลิงไม่น้อยกว่าสี่เครื่อง

(๔) บริเวณแทนจ่ายน้ำมันหรือจุดรับน้ำมันต้องมีเครื่องดับเพลิงไม่น้อยกว่าหนึ่งเครื่องต่อจุดรับ หรือจ่ายน้ำมันสองช่อง

(๕) บริเวณจุดรับหรือจ่ายน้ำมันโดยรถไฟขนส่งน้ำมันต้องมีเครื่องดับเพลิงไม่น้อยกว่าหนึ่งเครื่องต่อความยาวระหว่างช่องรับหรือจ่ายน้ำมันไม่เกิน ๓๐ เมตร

(๖) บริเวณท่าเรือที่รับหรือจ่ายน้ำมันต้องมีเครื่องดับเพลิงไม่น้อยกว่าสองเครื่องต่อจุดรับ หรือจ่ายน้ำมัน และให้มีเครื่องดับเพลิงขนาดบรรจุสารเคมีไม่น้อยกว่า ๕๐ กิโลกรัม อีกหนึ่งเครื่องต่อจุดรับ หรือจ่ายน้ำมัน

(๗) การติดตั้งเครื่องดับเพลิง ให้ติดตั้งโดยรอบบริเวณคลังน้ำมันในที่สามารถมองเห็นและ น้ำไปใช้งานได้โดยสะดวก

ข้อ ๔๘ คลังน้ำมันต้องจัดให้มีโฟมเข้มข้นที่นำมาใช้เป็นสารละลายโฟมได้ตลอดเวลาตามหลักเกณฑ์ดังต่อไปนี้

(๑) จำนวนสารละลายโฟมที่ต้องฉีดเข้าถังเก็บน้ำมันขนาดใหญ่ ให้คำนวณจากชนิดของถัง และชนิดของน้ำมันตามที่กำหนดในตาราง

(๒) ปริมาณสารละลายโฟมต้องเติมเต็มท่อโฟมโดยการคำนวณจากขนาดและความยาวรวมของท่อโฟม

(๓) ปริมาณสารละลายโฟมที่ใช้สำหรับฉีดเสริมเฉพาะจุดต้องมีอัตราการฉีดสารละลายโฟมไม่น้อยกว่า ๑๘๙ ลิตรต่ออนาที จำนวนอุปกรณ์ฉีดสารละลายโฟมและระยะเวลาในการฉีดสารละลายโฟมให้เป็นไปตามที่กำหนดในตาราง

(๔) สารละลายโฟมต้องมีคุณสมบัติเหมาะสมในการดับเพลิงตามชนิดของน้ำมัน

(๕) ปริมาณโฟมเข้มข้นที่ต้องจัดเก็บให้คำนวณจากสารละลายโฟมตาม (๑) (๒) และ (๓) ของถังที่ใช้ ปริมาณโฟมเข้มข้นสูงสุด คลังน้ำมันที่มีปริมาณน้ำมันไม่เกิน ๑๒๐ ล้านลิตร ต้องมีการสำรองโฟมเข้มข้นไว้อีก ไม่น้อยกว่าหนึ่งเท่า คลังน้ำมันที่มีปริมาณน้ำมันเกิน ๑๒๐ ล้านลิตร และคลังน้ำมันไม่ว่าจะเก็บน้ำมัน ในปริมาณเท่าใด ที่มีโรงกลั่นน้ำมันตั้งอยู่ติดกัน ต้องมีการสำรองโฟมเข้มข้นไว้อีกไม่น้อยกว่าสามเท่า

(๖) การเก็บโฟมเข้มข้นและอุปกรณ์ประกอบที่ใช้ในการดับเพลิง ให้จัดเก็บไว้โดยรอบบริเวณคลังน้ำมันในที่สามารถมองเห็นและนำไปใช้งานได้โดยสะดวก และมีสภาพพร้อมที่จะใช้งานได้ตลอดเวลา

ข้อ ๔๙ คลังน้ำมันต้องจัดให้มีระบบจ่ายน้ำสำหรับดับเพลิงให้เพียงพอต่อการระงับอัคคีภัย ดังต่อไปนี้

(๑) ใช้สำหรับฉีดสารละลายโฟมในข้อ ๔๘

(๒) ใช้เป็นน้ำหล่อเย็นโดยต้องมีปริมาณน้ำใน อัตราไม่น้อยกว่า ๒ ลิตรต่ออนาทีต่อตารางเมตร เป็นเวลาไม่น้อยกว่า ๑๒๐ นาที โดยการคิดคำนวณพื้นที่ของถังเก็บน้ำมัน ให้เป็นไปตามรายละเอียด ดังต่อไปนี้

(ก) ถังเก็บน้ำมันที่มีโอกาสเกิด การใช้น้ำหล่อเย็น ให้คิดคำนวณพื้นที่ของผนังถังและหลังคาถัง และ(ข) ถังเก็บน้ำมันอื่นที่ตั้งอยู่โดยรอบถังเก็บน้ำมันตาม (ก) ให้คิดเฉพาะพื้นที่ของผนังและหลังคา ถังเก็บน้ำมันที่อยู่ในรัศมีหนึ่งเท่าของ

เส้นผ่าศูนย์กลางของถังตาม (ก) ในกรณีที่เป็นถังตามแนวตั้ง หรือ หนึ่งเท่าของความยาวถังตาม (ก) ในกรณีที่เป็นถังตามแนวนอน ทั้งนี้ การวัดระยะให้วัดจากผนังถังตาม (ก)

(๓) ใช้เป็นน้ำดับเพลิงเพื่อสนับสนุนการดำเนินการตาม (๑) และ (๒) โดยต้องมีปริมาณน้ำ ในอัตราไม่น้อยกว่า ๑,๙๐๐ ลิตรต่อนาที เป็นเวลาไม่น้อยกว่า ๓๐ นาที การคำนวณอัตราการจ่ายน้ำตามวรรคหนึ่ง ให้คำนวณตาม (๑) (๒) และ (๓) รวมกันจาก สถานการณ์ที่อาจเกิดขึ้นที่ทำให้เกิดปริมาณการใช้น้ำสูงสุด

ข้อ ๕๐ คลังน้ำมันต้องจัดให้มีแหล่งน้ำหรือที่เก็บน้ำโดยแหล่งน้ำหรือที่เก็บน้ำนั้นต้องมี ปริมาณน้ำไม่น้อยกว่าปริมาณการใช้น้ำสูงสุดตามข้อ ๔๙ อยู่ตลอดเวลา

ข้อ ๕๑ ถังเก็บน้ำมันดังต่อไปนี้ ต้องติดตั้งระบบฉีดสารละลายโฟมและระบบน้ำหล่อเย็นหรือ หัวฉีดน้ำที่สามารถหล่อเย็นโดยรอบถัง และมีสภาพพร้อมใช้งานได้ตลอดเวลา

(๑) ถังเก็บน้ำมันตามแนวตั้งที่มีขนาดเส้นผ่าศูนย์กลางตั้งแต่ ๖ เมตร ขึ้นไปและเก็บน้ำมันชนิดไวไฟมาก

(๒) ถังเก็บน้ำมันตามแนวตั้งที่มีขนาดเส้นผ่าศูนย์กลางตั้งแต่ ๖ เมตร ขึ้นไป และเก็บน้ำมัน ชนิดไวไฟปานกลางหรือชนิดไวไฟน้อย ยกเว้นน้ำมันหล่อลื่น และอยู่ในพื้นที่ที่อยู่อาศัยหนาแน่นมาก หรือหนาแน่นปานกลาง ตามกฎหมายว่าด้วยการผังเมือง แต่ในกรณีที่ประกาศเขตพื้นที่ดังกล่าวในภายหลัง ให้ติดตั้งระบบฉีดสารละลายโฟม และระบบน้ำหล่อเย็นหรือหัวฉีดน้ำที่สามารถหล่อเย็นโดยรอบถังโดยเร็ว

(๓) ถังเก็บน้ำมันที่ใช้เก็บน้ำมันชนิดไวไฟปานกลางหรือชนิดไวไฟน้อยที่อยู่ในกลุ่มถังเก็บน้ำมัน ที่ใช้เก็บน้ำมันชนิดไวไฟมากตาม (๑)

ข้อ ๕๒ เครื่องสูบน้ำดับเพลิงต้องมีความดันและอัตราการไหลสอดคล้องกับปริมาณการใช้น้ำ สารละลายโฟม น้ำหล่อเย็น และอุปกรณ์ต่าง ๆ ที่ใช้ประกอบในการดับเพลิงตามที่กำหนดในข้อ ๔๙ และต้องมีเครื่องสูบน้ำดับเพลิงที่ใช้เครื่องยนต์อย่างน้อยหนึ่งเครื่อง โดยมีท่อสำหรับสูบน้ำจากแหล่งน้ำ หรือที่เก็บน้ำขนาดเส้นผ่าศูนย์กลางไม่น้อยกว่า ๑๐๐ มิลลิเมตร โดยตำแหน่งการปิดเปิดของเครื่องสูบน้ำ ดับเพลิงต้องอยู่ในตำแหน่งที่สามารถเข้าไปใช้งานได้โดยสะดวก และมีสภาพพร้อมใช้งานได้ตลอดเวลา และจะต้องทำการตรวจสอบเครื่องสูบน้ำดับเพลิงอย่างน้อยปีละหนึ่งครั้ง

ข้อ ๕๓ เครื่องสูบน้ำดับเพลิงและอุปกรณ์ที่ใช้ในการดับเพลิงต้องติดตั้งหรือวางไว้ในตำแหน่ง ที่ห่างจากแท่นจ่าย น้ำมัน กลุ่มถังเก็บน้ำมัน และจุดรับหรือจ่ายน้ำมันไม่น้อยกว่า ๓๐ เมตร

ข้อ ๕๔ เครื่องดับเพลิงชนิดผงเคมีแห้งหรือน้ำยาดับเพลิง และน้ำยาโฟมเข้มข้น ต้องตรวจสอบ คุณภาพ โดยการสุ่มตัวอย่างอย่างน้อยปีละหนึ่งครั้ง และต้องจัดทำรายงานการตรวจสอบคุณภาพเก็บไว้ เป็นระยะเวลาไม่น้อยกว่าหนึ่งปีเพื่อให้กรมธุรกิจพลังงานสามารถเรียกตรวจสอบได้ เครื่องดับเพลิงชนิดผงเคมีแห้งหรือน้ำยาดับเพลิง และน้ำยาโฟมเข้มข้น ต้องมีคุณภาพและ ปริมาณเพียงพอพร้อมใช้งานได้ตลอดเวลา

ข้อ ๕๕ ท่อน้ำดับเพลิงและท่อโฟมให้ทาสีตลอดทั้งเส้น โดยท่อน้ำดับเพลิงให้ใช้สีแดง และ ท่อโฟมให้ใช้สีเหลือง

ข้อ ๕๖ คลังน้ำมันต้องจัดให้มีระบบสัญญาณเตือนภัยที่สามารถได้ยินหรือรับรู้ได้อย่างทั่วถึง โดยติดตั้งอุปกรณ์แจ้งเหตุไว้ใกล้แท่นจ่ายน้ำมัน กลุ่มถังเก็บน้ำมัน จุดรับน้ำมัน หรือจุดจ่ายน้ำมัน ไม่น้อยกว่าสองตำแหน่ง

โดยต้องมีจำนวนที่เพียงพอต่อการรักษาความปลอดภัย และติดตั้งอุปกรณ์แจ้งเหตุ ในบริเวณอาคารสำนักงานหนึ่งตำแหน่ง หรือติดตั้งอุปกรณ์แจ้งเหตุตามที่กรมธุรกิจพลังงานกำหนด และต้องทดสอบระบบสัญญาณเตือนภัยอย่างน้อยปีละหนึ่งครั้ง

ข้อ ๕๗ ผู้ประกอบกิจการควบคุมต้องจัดทำแผนระงับเหตุเพลิงไหม้ และมีการฝึกซ้อมแผน ระงับเหตุเพลิงไหม้ร่วมกับองค์กรปกครองส่วนท้องถิ่นที่คลังน้ำมัน อยู่ในเขตท้องที่อย่างน้อยปีละหนึ่งครั้ง และต้องจัดทำรายงานการฝึกซ้อมแผนระงับเหตุเพลิงไหม้เก็บไว้เป็นระยะเวลาไม่น้อยกว่าหนึ่งปีเพื่อให้ กรมธุรกิจพลังงานสามารถเรียกตรวจสอบได้คลังน้ำมันให้แสดงรายงานการประเมินความเสี่ยง โดยให้เป็นไปตามหลักเกณฑ์และวิธีการ ที่รัฐมนตรีประกาศกำหนดในราชกิจจานุเบกษา

ข้อ ๕๘ ผู้ประกอบกิจการควบคุมต้องจัดทำขั้นตอนในการรับหรือจ่ายน้ำมันไว้ในบริเวณ จุดรับน้ำมัน จุดจ่ายน้ำมัน และแท่นจ่าย

อัคคีภัย เป็นสาธารณภัยประเภทหนึ่งที่มีโอกาสเกิดขึ้นได้ตลอดเวลา ส่งผลให้เกิดความสูญเสียต่อชีวิตและทรัพย์สินจำนวนมาก ซึ่งสาเหตุการเกิดอัคคีภัยส่วนใหญ่เกิดจากความประมาทขาดความระมัดระวัง หรือความพลั้งเผลอโดยเฉพาะในฤดูที่มีอากาศร้อน และแห้งแล้งระหว่างเดือน ธันวาคม ถึงเดือนพฤษภาคม มักมีอัคคีภัยเกิดขึ้นบ่อยครั้ง ซึ่งคณะรัฐมนตรีได้มีมติเห็นชอบเมื่อวันที่ ๑ พฤศจิกายน ๒๕๕๖ เห็นชอบแผนแม่บทพัฒนาความปลอดภัย ด้านอัคคีภัยแห่งชาติให้เป็นแผนหลักในการบริหารจัดการอัคคีภัยไฟป่าการเผาในที่โล่งและมลพิษหมอกควัน รวมทั้งพระราชบัญญัติป้องกันและบรรเทาสาธารณภัย พ.ศ.๒๕๕๐ และแผนการป้องกันและบรรเทาสาธารณภัยแห่งชาติ พ.ศ.๒๕๕๘ ได้กำหนดยุทธศาสตร์การมุ่งเน้นการลดความเสี่ยงจาก สาธารณภัย โดยให้มีการพัฒนามาตรการลดความเสี่ยงจากสาธารณภัย ประกอบกับพระราชบัญญัติความปลอดภัย อาชีวอนามัยและสภาพแวดล้อมในการทำงาน พ.ศ.๒๕๕๔ มาตรา ๔ กำหนดให้ราชการส่วนกลาง ราชการส่วนภูมิภาคราชการส่วนท้องถิ่น และกิจการอื่นตามที่กำหนดในกฎกระทรวงจัดให้มีมาตรฐานในการบริหาร และการจัดการด้านความปลอดภัย อาชีวอนามัย และสภาพแวดล้อมในการทำงานในหน่วยงานของตนไม่ต่ำกว่ามาตรฐาน

กองขนส่งฐานทัพเรือสัตหีบ เป็นหน่วยงานขึ้นตรงฐานทัพเรือสัตหีบ มีหน้าที่ดำเนินการเกี่ยวกับการขนส่งทางบกและทางน้ำ การซ่อมบำรุงยานพาหนะทางบก และสนับสนุนการดับเพลิงให้กับหน่วยต่างๆ ในพื้นที่ฐานทัพเรือสัตหีบ ปัจจุบันในพื้นที่อำเภอสัตหีบและอำเภอบ้านฉางมีคลังน้ำมันเชื้อเพลิงของ ทร.๓ แห่ง คือ คลังเก็บน้ำมันเชื้อเพลิงจุลเสม็ด คลังน้ำมันเชื้อเพลิงแหลมเทียน คลังน้ำมันเชื้อเพลิงอู่ตะเภา รวมทั้งสถานีบริการน้ำมันเชื้อเพลิงในหน่วยงานของ ทร. ที่ให้บริการแก่รถยนต์ทางราชการ และสถานีบริการน้ำมันที่เป็นกิจการของหน่วย ในห้วงเวลาที่ผ่านมากองขนส่งฐานทัพเรือสัตหีบได้มีการฝึกการป้องกันและระงับอัคคีภัยกับหน่วยภายในกองทัพอากาศในพื้นที่และกับหน่วยงานข้างนอก เช่นเทศบาลเมืองสัตหีบ ,องค์การบริหารตำบลในพื้นที่ มีการฝึกซ้อมโดยสมมติสถานการณ์ต่างๆ เช่น การฝึกดับเพลิงคลังเก็บน้ำมันเชื้อเพลิงพื้นที่ภาคตะวันออกได้ดำเนินการฝึกทุกปีละ ๒ ครั้ง ล่าสุดได้ฝึกซ้อมแบบบูรณาการ ดังนั้น กองขนส่งฐานทัพเรือสัตหีบจึงได้จัดทำองค์ความรู้การป้องกันและระงับอัคคีภัยคลังเก็บน้ำมันเชื้อเพลิงในพื้นที่รับผิดชอบของฐานทัพเรือสัตหีบและพื้นที่ใกล้เคียงขึ้นเพื่อใช้เป็น

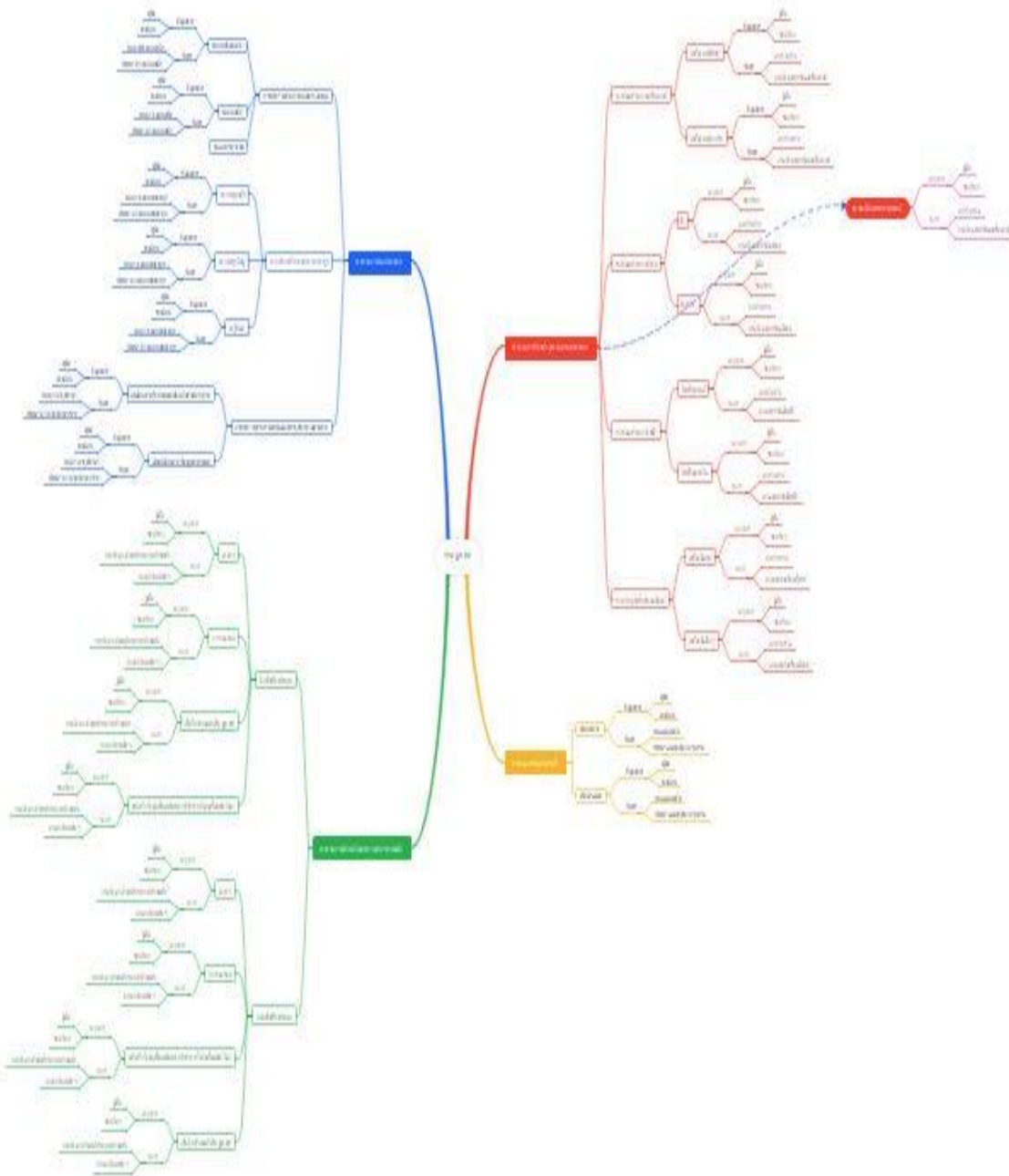
หลักและวิธีการในการปฏิบัติการดับเพลิง การป้องกันมิให้เกิดความเสียหายอย่างใหญ่หลวงจากอัคคีภัยที่อาจจะเกิดขึ้นแก่ส่วนราชการต่างๆ และในพื้นที่ของฐานทัพเรือสัตหีบ จากการฝึกดังกล่าวทำให้ทราบพื้นที่สภาพแวดล้อม อุปกรณ์ป้องกันความเสียหาย เส้นทางจราจร พื้นที่ जोดรถดับเพลิงและแหล่งน้ำที่จะสนับสนุนการปฏิบัติการระงับอัคคีภัยในอาคารดังกล่าว รวมถึงการขอรับการสนับสนุนหน่วยงานต่างๆ ในพื้นที่ ที่มีรถดับเพลิง เครื่องมือ อุปกรณ์ต่างๆ ที่ใช้ในการระงับอัคคีภัย เพื่อเน้นช่วยเหลือเมื่อเกิดเหตุ ซึ่งเป็นไปตามนโยบายผู้บัญชาการทหารเรือ NAVY SAFETY 2025 และตามวิสัยทัศน์ของ ฐานทัพเรือสัตหีบ “เป็นองค์กรชั้นนำด้านการฐานทัพและท่าเรือในภูมิภาค ภายใต้การบริหารจัดการที่ทันสมัย” และค่านิยมของฐานทัพเรือสัตหีบ WE SERVE THE FLEET

ภารกิจหน้าที่ที่สำคัญเพื่อ ขับเคลื่อนองค์กรที่ ผบ.ฐท.สส. ได้กำหนดทิศทางให้องค์กรมุ่งไปสู่ความเป็นเลิศด้านการฐานทัพ และพัฒนาองค์กรให้มีประสิทธิภาพและมีประสิทธิผล อันจะสอดคล้องกับการพัฒนาประเทศตามยุทธศาสตร์ชาติ และแนวทางการพัฒนา กองทัพเรือ ตามยุทธศาสตร์กองทัพเรือระยะ ๒๐ ปี กระบวนการสนับสนุนการบรรเทาสาธารณภัยและช่วยเหลือประชาชนโดยมุ่งเน้นการขับเคลื่อนตาม นโยบาย และเจตนารมณ์ของผู้บัญชาการทหารเรือ ให้เกิดผลสัมฤทธิ์ตามเป้าหมาย รวมทั้งสนับสนุนรัฐบาล และหน่วยงานต่าง ๆ ในการบรรเทาความเดือดร้อนและช่วยเหลือประชาชนในพื้นที่รับพิบัติชอบอย่าง เต็มกำลังความสามารถ จากการนำศักยภาพความสามารถในการสนับสนุนการ บรรเทาสาธารณภัยและการช่วยเหลือ ประชาชน มีความสำคัญต่อการดูแลทรัพย์สิน ลดการสูญเสีย.จัดทำแผนการสนับสนุนหน่วยต่าง ๆ ในการ บรรเทาสาธารณภัยและการช่วยเหลือประชาชน .มีการบูรณาการแผนกับหน่วยงานที่เกี่ยวข้อง ฝึกซ้อมแผนในการบรรเทาสาธารณภัยและการ ช่วยเหลือประชาชน และจัดทำแผนเผชิญเหตุในกรณีที่เกิดเหตุการณ์ไม่ปกติการสนับสนุนการบรรเทาสาธารณภัยช่วยเหลือประชาชน

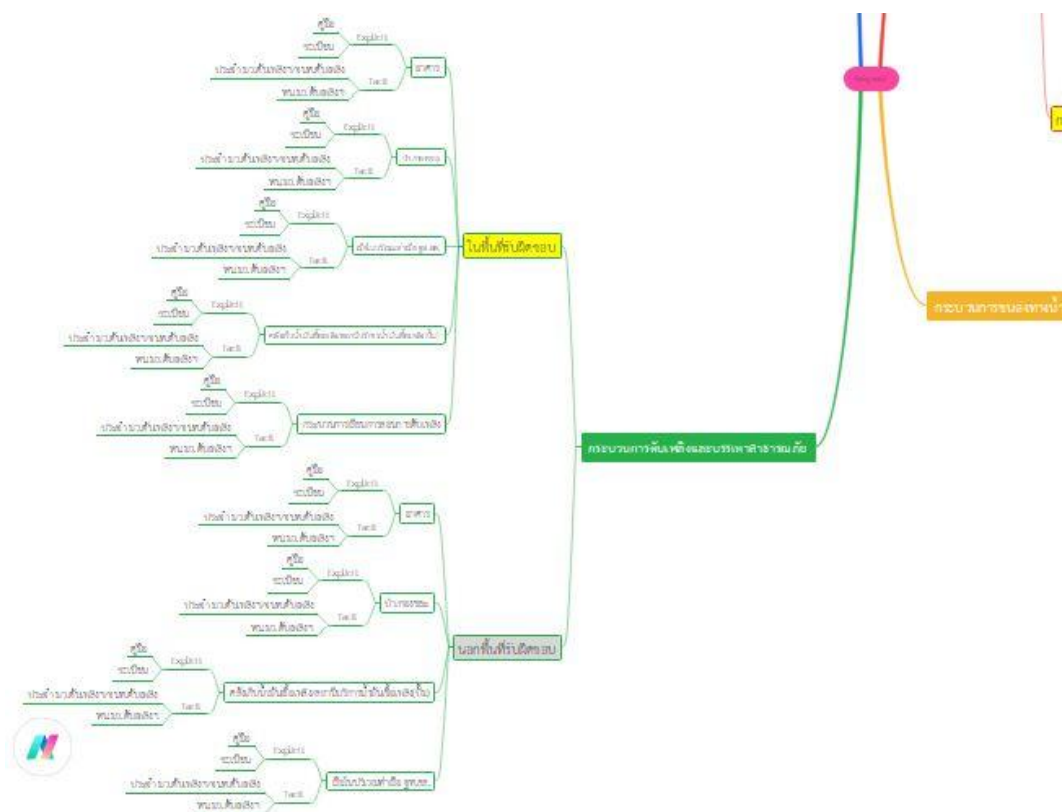
## ๑.๒ ความเป็นมาและแนวทางการพัฒนาองค์ความรู้ที่มีการจัดการเพื่อให้เกิดวิธีปฏิบัติที่เป็นเลิศ

กขส.ฐท.สส.ใช้กระบวนการหลักทั้ง ๔ กระบวนการ พิจารณาองค์ความรู้ของหน่วยงานที่สอดคล้อง กับกระบวนการของ กขส.ฐท.สส. โดยจัดทำเป็น Mind Map แบ่งภารกิจออกเป็น ๔ กระบวนการหลัก (Core Process) ได้แก่ CP6.1 กระบวนการขนส่งทางบก CP6.2 กระบวนการขนส่งทางน้ำ CP6.3 กระบวนการซ่อมบำรุงยานพาหนะทางบก CP6.4 กระบวนการดับเพลิงและบรรเทาสาธารณภัย โดยได้นำมาวิเคราะห์จัดทำแผนที่องค์ความรู้ เพื่อปิดช่องว่าง องค์ความรู้ที่ยังขาดหายไป

องค์ความรู้ระดับกระบวนการงาน (Process-Knowledge Map)



### องค์ความรู้ที่สำคัญของกระบวนการที่เลือก



จากการจัดทำแผนที่ความรู้ในทุกกระบวนการงาน Process-Knowledge Map และ Knowledge Management Landscape เพื่อแสดงรายละเอียดความสำคัญของแต่ละ องค์ความรู้ของภารกิจ มาวิเคราะห์ความเสี่ยงมาช่วยพิจารณาเลือก นวัตกรรมที่จะช่วยเพิ่มประสิทธิภาพการ ทำงานใน กขส.รฐท.สส.จึงพิจารณาเลือก การป้องกันและระงับอัคคีภัยคลังเก็บน้ำมันเชื้อเพลิง เนื่องจาก มีความสำคัญต่อหน่วยงาน และพัฒนาขีดความสามารถในการปฏิบัติงานของกำลังพล กขส.รฐท.สส. ลดความเสี่ยงต่อการผิดพลาดในการทำงาน และ จากการวิเคราะห์หัวข้อ นวัตกรรมที่ต้องจัดการความรู้ผลคือ เพื่อประสิทธิภาพในการช่วยเหลือหากมีเหตุเพลิงไหม้ จึงเลือกจัดการความรู้ กระบวนการควบคุมอัคคีภัยคลังเก็บน้ำมันเชื้อเพลิง กองทัพเรือ พื้นที่ภาคตะวันออกเฉียงใต้

## ๒. การวางแผนเชิงกลยุทธ์ด้านการจัดการความรู้

วัตถุประสงค์และเป้าหมายขององค์ความรู้ที่มีการจัดการเพื่อให้เกิดวิธีปฏิบัติที่เป็นเลิศ ระบุวัตถุประสงค์และเป้าหมายของผลงาน/นวัตกรรม หรือวิธีการปฏิบัติที่เป็นเลิศ อย่างชัดเจน สอดคล้องกับปัญหา ความต้องการ หรือเหตุผลความจำเป็น

### ๒.๑ วัตถุประสงค์ขององค์ความรู้ที่มีการจัดการเพื่อให้เกิดวิธีปฏิบัติที่เป็นเลิศ

๑. เพื่อใช้เป็นแนวทางในการดำเนินการ ปฏิบัติการดับเพลิงและบรรเทาสาธารณภัย ของหมวดดับเพลิง แผนกรถยนต์ กองขนส่ง ฐานทัพเรือสัตหีบ ให้เป็นไปตามหลักปฏิบัติการดับเพลิงด้วยความถูกต้อง รวดเร็วปลอดภัย
๒. เพื่อสร้างความเข้าใจในการปฏิบัติงานให้แก่บุคลากรที่เกี่ยวข้อง
๓. เพื่อให้การดำเนินการดับเพลิงและบรรเทาสาธารณภัยของหมวดดับเพลิงฯ เป็นไปอย่างมีประสิทธิภาพ
๔. เพื่อให้เป็นไปตามนโยบาย ผบ.ทร. ประจำปีงบประมาณ ๒๕๖๘ และแผนยุทธศาสตร์กองทัพอากาศ ด้านบริหารจัดการ ให้หน่วยต่างๆ ดำเนินการตามขั้นตอนการปฏิบัติงาน (Work flow) และคู่มือการปฏิบัติงาน (Work manual)

### ๒.๒ เป้าหมายหรือตัวชี้วัดขององค์ความรู้ที่มีการจัดการเพื่อให้เกิดวิธีปฏิบัติที่เป็นเลิศ

๑. การป้องกันและระงับเหตุเพลิงไหม้คลังเก็บน้ำมันเชื้อเพลิงในเขตพื้นที่ฐานทัพเรือสัตหีบโดยการฝึก ร่วมกับหน่วยงานเจ้าหน้าที่คลังเชื้อเพลิงให้ครบทุกหน่วยงานทุกแห่งซึ่งช่วงเวลาที่ผ่านมาหลายปีได้ฝึกร่วมกับคลังเก็บน้ำมันเชื้อเพลิง ทร.ทุกปี ละ ๒ ครั้ง
๒. ลดความเสี่ยงภัยของเจ้าหน้าที่คลังเชื้อเพลิงให้มีความรู้ความเข้าใจในการใช้อุปกรณ์ดับเพลิงได้อย่างถูกต้องเป็นระบบและมีประสิทธิภาพโดยการให้ความรู้และร่วมสังเกตการณ์ในขณะทำการฝึก
๓. เจ้าหน้าที่คลังมีส่วนร่วมในการป้องกันและระงับอัคคีภัย พังพาดตนเองโดยการเตรียมพร้อมในการเผชิญเหตุอย่างเป็นระบบและมีประสิทธิภาพ
๔. เสริมสร้างความสัมพันธ์ การประสานงานการปฏิบัติกับหน่วยงานดับเพลิงในพื้นที่เพื่อช่วยระงับเหตุเพลิงไหม้ที่อาจจะเกิดขึ้นทุกๆ สถานการณ์

### ๓. กระบวนการผลิตผลงาน

กระบวนการผลิตผลงาน หรือขั้นตอนการดำเนินงานขององค์ความรู้ที่มีการจัดการเพื่อให้เกิดวิธีปฏิบัติที่เป็นเลิศระบุกระบวนการ หรือวิธีการในการผลิต การนำไปใช้ และการพัฒนาผลงานโดยมีขั้นตอนต่อเนื่องสัมพันธ์กัน และสอดคล้องกับวัตถุประสงค์

#### ๓.๑ การออกแบบผลงาน/ นวัตกรรม

ขั้นที่ ๑ เจ้าของสถานที่เกิดเหตุแจ้งเหตุที่ ศปรภ.ฐท.สส. โทร. 038 438474 .71050 และ หมวดดับเพลิง กขส.ฐท.สส. โทร. 71777 72045 72048 นายทหารเวรกองขนส่งฐานทัพเรือสัตหีบ โทร. 095 0239369

**ขั้นที่ ๒** เมื่อได้รับแจ้งเหตุ ผู้รับแจ้งเหตุ ต้องสอบถามข้อมูลเบื้องต้นตามหัวข้อต่างๆ ดังนี้

- ๑) ชื่อ นามสกุล ตำแหน่ง เบอร์โทรศัพท์ที่สามารถติดต่อได้
- ๒) สถานที่เกิดเหตุ (สถานที่ หน่วยงาน )
- ๓) ชนิดของเพลิงไหม้ (ประเภทของไฟ)
- ๔) สถานการณ์เบื้องต้น

ในกรณีนี้ ศปรภ.ฐท.สส.เป็นผู้รับแจ้งเหตุจากเจ้าของสถานที่เกิดเหตุข้อมูลต่างๆ เหล่านี้ ศปรภ.ฐท.สส. จะแจ้งรายละเอียดต่างๆ ให้ หมวดดับเพลิง ฯ ทราบเช่นกัน

**ขั้นที่ ๓** การปฏิบัติเมื่อได้รับแจ้งเหตุ

- ๑) เปิดสัญญาณแจ้งเหตุเพลิงไหม้ให้กำลังพลรับทราบ
- ๒) พลขับเตรียมรถดับเพลิง รถบรรทุกน้ำ
- ๓) เจ้าหน้าที่ดับเพลิงแต่งชุดดับเพลิงเตรียมพร้อมออกปฏิบัติการ
- ๔) ผู้ควบคุมรถดับเพลิงชี้แจงรายละเอียดเบื้องต้นเท่าที่ได้รับแจ้งให้กำลังพลที่จะออกปฏิบัติการดับเพลิงทราบเสร็จแล้วกำลังพลขึ้นรถออกปฏิบัติการ
- ๕) แจ้งหน่วยดับเพลิงในพื้นที่ใกล้เคียงเหตุเพลิงไหม้ให้รับทราบและให้เตรียมการพร้อมช่วยเหลือหากมีการร้องขอ

**ขั้นที่ ๔** ศปรภ.ฐท.สส./หัวหน้าหมวดดับเพลิง ฯ สั่งออกปฏิบัติการดับเพลิงตามระเบียบ ฐานทัพเรือ สัตหีบว่าด้วยการปฏิบัติเกี่ยวกับอัคคีภัยในพื้นที่ของฐานทัพเรือสัตหีบ พ.ศ.๒๕๕๑

ศปรภ.ฐท.สส.

- ๑) ขออนุมัติ ฐท.สส.(นายทหารเวรสั่งการ)
- ๒) สั่งการให้ หมวดดับเพลิงฯ ออกปฏิบัติการ

หัวหน้าหมวดดับเพลิงฯ

- ๑) สั่งชุดปฏิบัติการดับเพลิงออกดับเพลิง
- ๒) แจ้ง ศปรภ.ฐท.สส.และผู้บังคับบัญชา (ผบ.กขส.ฐท.สส.)

**ขั้นที่ ๕** เมื่อชุดปฏิบัติการดับเพลิงถึง สถานที่เกิดเหตุ

เมื่อถึงสถานที่เกิดเหตุ ผู้ควบคุมรถดับเพลิง รายงานตัวผู้อำนวยการดับเพลิงที่เกิดเหตุเพื่อขอทราบสถานการณ์ และขออนุญาตทำการดับเพลิง เสร็จแล้วสั่งเจ้าหน้าที่ดับเพลิงเริ่มทำการดับเพลิง ผู้ควบคุมรถดับเพลิงหรือผู้บังคับกองขนส่งฐานทัพเรือสัตหีบ จะทำหน้าที่เป็นผู้อำนวยการดับเพลิง โดยมีผู้อำนวยการดับเพลิงที่เกิดเหตุเป็นผู้ช่วย

**ขั้นที่ ๖** การปฏิบัติการดับเพลิง

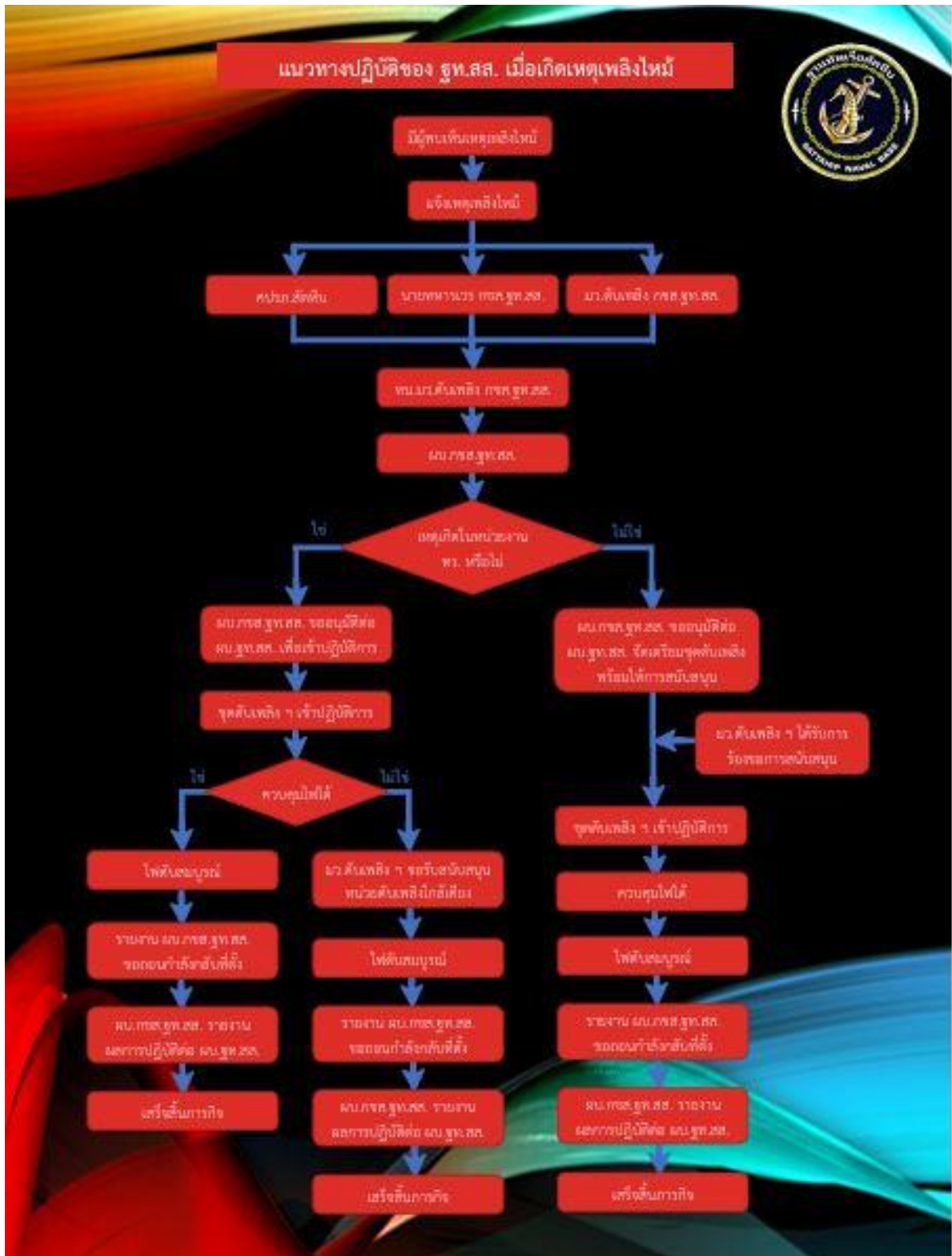
การประเมินสถานการณ์เพลิงไหม้ถ้าลุกลามเป็นไฟไหม้ขนาดใหญ่แล้วมีผู้ติดค้างในอาคาร/บริเวณคลังเก็บน้ำมันเชื้อเพลิง และขอสนับสนุนรถดับเพลิงและรถน้ำเพิ่มเติมพร้อมกับการดับเพลิง

**ขั้นที่ ๗** สถานการณ์รุนแรงระดับไฟไหม้ได้ลุกลามเป็นวงกว้าง  
ผอ.ทั่วไป และ ผอ.ระดับเขต ร่วมพิจารณาสั่งการ




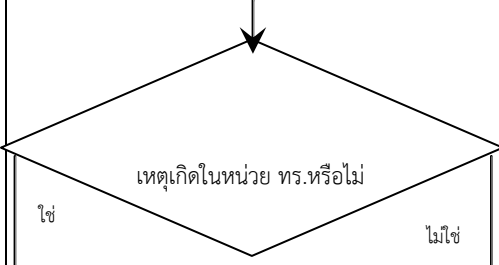
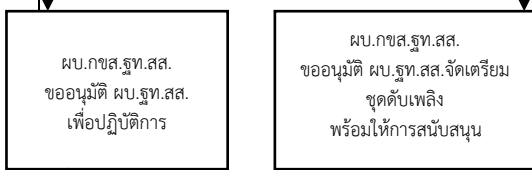
**ขั้นที่ ๘** เพลิงสงบเรียบร้อยเสร็จสิ้นภารกิจกลับที่ตั้งปกติ

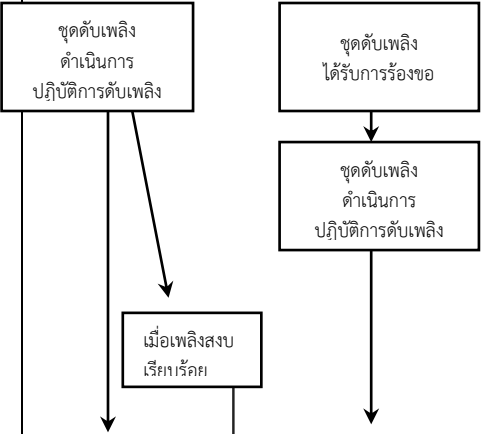
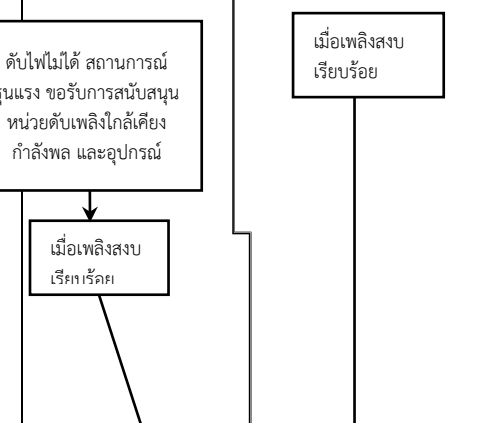
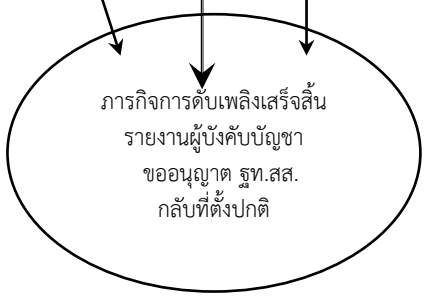
- ๑) ชุดดับเพลิงเสร็จสิ้นภารกิจและกลับถึงที่ตั้งให้รายงานให้ ศปรภ.ฐท.สส. ทราบ  
ทางโทรศัพท์ หรือวิทยุสื่อสาร
- ๒) หมวดดับเพลิง ฯ เสนอรายงานรายละเอียดของภารกิจที่ได้ปฏิบัติไปแล้ว พร้อมด้วย  
เหตุการณ์ ที่เกิดขึ้น และผลของการปฏิบัติตามแบบรายงานการปฏิบัติในการ  
ดับเพลิง/หรือช่วยดับเพลิงในเขตกองทัพอเรือ และนอกเขตกองทัพอเรือ

FLOW CHART



## Work Flow กระบวนการควบคุมอัคคีภัยคลังเก็บน้ำมันเชื้อเพลิง กองทัพเรือ พื้นที่ภาคตะวันออก

ขั้นที่	ผังกระบวนการ	รายละเอียด	ระยะเวลาและข้อกำหนดที่สำคัญ		ผู้รับผิดชอบ
			ระยะเวลา	ข้อกำหนด	
1.		จนท.คลังน้ำมันเชื้อเพลิงแจ้งเหตุที่ ศปรก.รฐท. สส. โทร. 038 438474 71050 หรือแจ้งหมวดดับเพลิง กขส.รฐท.สส. โทร. 71777 72045 72048 หรือแจ้ง นายทหารเวร กขส.รฐท.สส. โทร. 095 0239369	1 นาที	เมื่อเกิดเหตุเพลิงไหม้	ผู้แจ้งเหตุ
2.		สอบถามรายละเอียดต่าง ๆ ชื่อ นามสกุล ตำแหน่ง เบอร์โทรศัพท์ ผู้แจ้งเหตุ- สถานที่เกิดเหตุ (จุดเกิดเหตุ ซอย ถนน หมู่บ้าน ตำบล)- สถานการณ์เบื้องต้น	1 นาที	ระเบียบ และข้อกำหนดของการรับแจ้งเหตุ	จำเวรประจำวัน หมวดดับเพลิงฯ ข้าราชการ มว.ดับเพลิง
3.		เปิดสัญญาณแจ้งเหตุให้กำลังพลเตรียมออกปฏิบัติการดับเพลิง- พลขับเตรียมรถดับเพลิงและรถบรรทุกน้ำ- เจ้าหน้าที่ดับเพลิงแต่งกายชุดดับเพลิง รายงานผู้บังคับบัญชาตามลำดับ	3 นาที	ชุดออกปฏิบัติการ-รถดับเพลิง 1 คัน พร้อม จนท. 8 นาย-รถบรรทุกน้ำ 1 คัน พร้อม จนท. 2 นาย	หัวหน้าหมวดดับเพลิง ๑
4.		ศปรก.รฐท.สส.- ขออนุมัติ รฐท.สส.(นายทหารเวรสั่งการ)- สั่งการให้ หมวดดับเพลิง ๑ ปฏิบัติหมวดดับเพลิง ๑ ผบ.กขส.รฐท.สส. สั่งชุดปฏิบัติการดับเพลิงออกดับเพลิง หน.ชุดแจ้ง ศปรก.รฐท.สส.และผู้บังคับบัญชา (ผบ.กขส.รฐท.สส.)	2 นาที	ระเบียบ รฐท.สส.ว่าด้วยการปฏิบัติเกี่ยวกับอัคคีภัยในพื้นที่ของ รฐท.สส. พ.ศ.2551	ศปรก.รฐท.สส./ หน.หมวดดับเพลิง ๑
5.		- รถดับเพลิง รถบรรทุกน้ำพร้อมเจ้าหน้าที่ดับเพลิงเตรียมพร้อมออกปฏิบัติการดับเพลิง ณ สถานที่เกิดเหตุ หัวหน้าชุดปฏิบัติการดับเพลิงรายงานตัวกับผู้อำนวยความสะดวกดับเพลิงของที่เกิดเหตุ	20 นาที	ระเบียบ ทร.ว่าด้วยการปฏิบัติเกี่ยวกับอัคคีภัย พ.ศ.2531	หน.ชุดดับเพลิง (หน.หมวดดับเพลิง ๑ / ประจำ หมวดดับเพลิง ๑)

<p>6.</p> 	<p>-หัวหน้าชุดดับเพลิงหรือเมื่อ ผบ.กขส.รฐท. สส./รอง ผบ.กขส.รฐท.สส. ไปถึงที่เกิดเหตุทำหน้าที่เป็นผู้อำนวยการดับเพลิง-ปฏิบัติการดับเพลิง ตามสถานการณ์พื้นที่เกิดเหตุ การแก้ปัญหาเฉพาะหน้า -รายงานสถานการณ์ให้ รฐท.สส.ทราบเป็นระยะจนกว่าเพลิงสงบ</p>	<p>ตาม สถานการณ์</p>	<p>ระหว่างปฏิบัติการดับเพลิง ภายใต้คำสั่งการของ ผู้อำนวยการดับเพลิง (ผบ.กขส.รฐท.สส./รอง ผบ.กขส.รฐท.สส. หน.มว.ดับเพลิง ฯ) ตามระเบียบ ทร.ว่าด้วยการปฏิบัติเกี่ยวกับอัคคีภัย พ.ศ.2531</p>	<p>ผบ.กขส.รฐท.สส./หัวหน้าหมวดดับเพลิง ฯ</p>
<p>7.</p> 	<p>เมื่อเพลิงสงบเรียบร้อย - ผู้ควบคุมชุดปฏิบัติการฯตรวจสอบกำลังพลยานพาหนะและอุปกรณ์ รายงาน รฐท.สส. ทราบ</p> <p>เมื่อสถานการณ์รุนแรงดับไฟไม่ได้ - รายงาน รฐท.สส. ทราบ ผอ.ทั่วไป ผอ.ระดับเขต ศบภ.ทรภ.๑ ร่วมพิจารณาสั่งการขอรับการสนับสนุนหน่วยดับเพลิงในพื้นที่และสนับสนุนกำลังพล</p>	<p>-ตาม สถานการณ์</p>	<p>-ระเบียบ รฐท.สส. ว่าด้วยการปฏิบัติเกี่ยวกับอัคคีภัยในพื้นที่ของ รฐท.สส. พ.ศ.2551</p> <p>- ตามระเบียบ ทรว่าด้วยการปฏิบัติเกี่ยวกับอัคคีภัย พ.ศ.2531</p>	<p>ผบ.กขส.รฐท.สส.-หน.หมวดดับเพลิง ฯ</p> <p>-ผอ.ทั่วไป ผอ.ระดับเขต-ศบภ.ทรภ. 1</p>
<p>8.</p> 	<p>หมวดดับเพลิง ฯ</p> <p>- แจ้ง ศปรภ.รฐท.สส. รถดับเพลิง รถบรรทุกน้ำ ถึงที่ตั้งปกติเรียบร้อย</p> <p>- รายงานตามลำดับชั้นถึง รฐท.สส.ตามแบบรายงานการปฏิบัติในการดับเพลิง/ช่วยดับเพลิง</p>	<p>-ตาม สถานการณ์ (๓ วัน)</p>	<p>ระเบียบ รฐท.สส. ว่าด้วยการปฏิบัติเกี่ยวกับอัคคีภัยในพื้นที่ของ รฐท.สส. พ.ศ.2551</p> <p>ตามระเบียบ ทร.ว่าด้วยการปฏิบัติเกี่ยวกับอัคคีภัย พ.ศ.2531</p>	<p>เจ้าหน้าที่ธุรการหมวดดับเพลิง ฯ</p>
	<p>รวมระยะเวลา</p>			

### ๓.๒ เป้าหมายหรือตัวชี้วัดขององค์ความรู้ที่มีการจัดการเพื่อให้เกิดวิธีปฏิบัติที่เป็นเลิศ

ผลลัพธ์ที่คาดหวัง (Output)

๑. ได้จำนวนควบคุมอัตรากำลังเก็บน้ำมันเชื้อเพลิงกองทัพเรือ พื้นที่ภาคตะวันออก ๑๐๐ ท่าน
๒. ได้องค์ความรู้ที่เป็นสื่อวีดิทัศน์ เรื่อง ควบคุมอัตรากำลังเก็บน้ำมันเชื้อเพลิงกองทัพเรือ พื้นที่ภาคตะวันออก
๓. คะแนนการประเมินความรู้ความเข้าใจของบุคลากร (กลุ่มเป้าหมาย) มีความรู้ความเข้าใจเรื่องควบคุมอัตรกำลังเก็บน้ำมันเชื้อเพลิงกองทัพเรือ พื้นที่ภาคตะวันออกมากกว่าร้อยละ ๘๐

### ๓.๓ ประสิทธิภาพของการดำเนินงาน

การฝึกอบรมให้ความรู้กับเจ้าหน้าที่ที่เกี่ยวข้องหรือนักดับเพลิงมีการฝึกซ้อมการปฏิบัติเมื่อมีเหตุเพลิงไหม้ให้เป็นไปตามระเบียบที่วางไว้ เจ้าหน้าที่ที่รับผิดชอบประจำคลังน้ำมันต้องมีการตรวจสอบประปรังอุปกรณ์ดับเพลิงเบื้องต้นให้พร้อมใช้งานตลอดเวลา เมื่อเกิดเหตุเพลิงไหม้มีผู้พบเหตุแรกๆ จะเป็นไฟขนาดเล็กถ้ามีการดับได้ทันก่อนที่จะเป็นไฟไหม้ขนาดใหญ่ สามารถใช้อุปกรณ์ดับเพลิงเบื้องต้นคล้งดับได้ หากแต่ไม่สามารถดับได้ภายใน ๘ นาที จะเป็นเพลิงไหม้ขนาดใหญ่ จำเป็นต้องใช้รถดับเพลิงและนักดับเพลิงเข้าปฏิบัติการ

### ๓.๔ การใช้ทรัพยากร

การปฏิบัติงาน และการฝึกดับเพลิงให้กับคลังเก็บน้ำมันเชื้อเพลิงของกองทัพเรือ ในพื้นที่อำเภอสัตหีบ รวมถึงการฝึกร่วมกับหน่วยดับเพลิงในพื้นที่เพื่อเพิ่มพูนประสบการณ์ให้กับกำลังพลให้ได้รับรู้แนวทางการปฏิบัติ พื้นที่เส้นทางหน่วยต่างๆซึ่งหากเกิดเหตุเพลิงไหม้จริงจะเป็นผลดีในการเข้าดับเพลิง





ตามระเบียบกองทัพอากาศ ว่าด้วยการปฏิบัติเกี่ยวกับอัศวีย์ พ.ศ.๒๕๓๑ กำหนดที่ตั้งของหน่วยราชการ ในกองทัพอากาศเป็นเขตต่างๆ ดังนี้

๑. ผู้บัญชาการฐานทัพอากาศสัตหีบ หรือรองผู้บัญชาการฐานทัพอากาศสัตหีบ หรือเสนาธิการฐานทัพอากาศสัตหีบ เป็นผู้อำนวยการทั่วไป เขต ๓

๒. ผู้บังคับกองขนส่งฐานทัพอากาศสัตหีบ เป็นผู้อำนวยการดับเพลิงเขต ๓

๓. หมวดดับเพลิง แผนกรถยนต์กองขนส่งฐานทัพอากาศสัตหีบ มีหน้าที่ดับเพลิงทั่วไป

๔. ชุดปฏิบัติการดับเพลิงที่ มว.ดับเพลิง กขส.ฐท.สส สามารถออกปฏิบัติได้ทันทีจำนวน ๒ ชุด ประกอบด้วย

๔.๑ รถดับเพลิง ๒ คัน

๔.๒ รถบรรทุกน้ำ ๒ คัน

เจ้าหน้าที่ดับเพลิงในตำแหน่งต่าง ๆ ดังนี้

๑. ผู้ควบคุมรถดับเพลิง	นายทหาร	๑	นาย
๒. พลขับรถดับเพลิง	พันจ่า	๒	นาย
๓. หัวหน้าชุดเจ้าหน้าที่ดับเพลิง	จ่า	๒	นาย
๔. ช่างประจำรถ	จ่า	๒	นาย
๕. เจ้าหน้าที่ดับเพลิง	จ่าหรือพลทหาร	๒	นาย
๖. ประจำท่อทางดูด	พลทหาร	๒	นาย
๗. ประจำหัวฉีด	พลทหาร	๒	นาย
๘. ประจำสายสูบลม	พลทหาร	๖	นาย
๙. พลขับรถบรรทุกน้ำ	จ่า	๒	นาย
๑๐. พลลูกมือรถบรรทุกน้ำ	พลทหาร	๒	นาย

เจ้าหน้าที่ดับเพลิงหน่วยช่างเคียงสนับสนุนดับเพลิงและรถบรรทุกน้ำ

๑. ดับเพลิง ทจม.กทส.ฐท.สส
๒. ดับเพลิงเทศบาลตำบลเขตรอุดมศักดิ์
๓. ดับเพลิง กชพ.พธ.ทร.
๔. ดับเพลิง กพร.กร.
๕. ดับเพลิงเทศบาลตำบลพลาทูลหวง
๖. ดับเพลิง ศกส.พธ.ทร.

การคำนวณหาปริมาณโฟมที่ใช้ในการดับเพลิงมาไว้เป็นข้อมูล แต่ครั้งมีการเตรียมน้ำยาโฟมดับเพลิงสำหรับดับเชื้อเพลิงประเภท B ไว้ในสถานที่จัดเก็บ ซึ่งมีวิธีคำนวณเบื้องต้นคือ อัตราการไหลของการฉีดโฟมตามประเภทของเชื้อเพลิง และระยะเวลาการฉีดโฟม

๑. อัตราการไหลของการฉีดโฟม (From Application Rat)

๑.๑ กรณีดับเพลิงสารจำพวก Hydrocarbon (สารที่ไม่ละลายน้ำ) เช่น Gassoline

ใช้อัตราการไหล ๔.๑ ลิตร/นาที่/ตารางเมตร

๑.๒ กรณีดับเพลิงสารจำพวก Polar Sovent (สารที่ละลายตัวกับน้ำได้) สารมีขี้ว เช่น ทินเนอร์

แอลกอฮอล์ ใช้อัตราการไหล ๖.๕ ลิตร/นาที่/ตารางเมตร

๑.๓ กรณีฉีดโดยสายดับเพลิงผ่าหัวฉีดหรือ Monitor ใช้อัตราการไหล ๖.๕ ลิตร/นาที่/ตารางเมตร

๒. ระยะเวลาในการฉีด

๒.๑ กรณีดับเพลิงของเหลวที่รั่วไหลลงพื้น (Spill Fire) (Non Diken Spill Area)

ใช้ฉีดต่อเนื่อง ๑๐ – ๑๕ นาที

๒.๒ กรณีดับเพลิงของเหลวในพื้นที่รอบแทงค์ (Dike Area) ให้ฉีดต่อเนื่อง ๒๐ – ๓๐ นาที

๒.๓ กรณีดับเพลิงของเหลวในแทงค์เก็บ (Tank Area) ให้ฉีดต่อเนื่อง ๕๕ – ๖๕ นาที

วิธีคำนวณการเก็บสต็อกน้ำยาโฟม

ยกตัวอย่างสมมติ กรณีใช้ดับเพลิงในพื้นที่รอบแทงค์ ขนาด ๔๐ ตารางเมตร โดยถังบรรจุกินเนอร์

อัตราการฉีดโฟม =  $40 \times 6.5 = 260$  ลิตรต่อนาที

ระยะเวลาการฉีดใช้ = ๒๐ นาที

ปริมาณโฟมที่ใช้ทั้งหมด =  $260 \times 20 = 5,200$  ลิตร

ใช้โฟมชนิด AR-AFFF (3%) ความเข้มข้น 3% ดังนั้นจะต้องสต็อกโฟมที่เป็นเนื้อโฟมไว้

จำนวน =  $5,200 \times 0.03 = 156$  ลิตร

น้ำยาโฟมดับเพลิงที่มีจำหน่ายทั่วไปในปัจจุบัน จะมีอยู่ ๒ ประเภทคือ AFFF และ AR-AFFF ซึ่งน้ำยาโฟมดับเพลิง ๒ ประเภทนี้ สามารถดับไฟ Class A และ Class B ได้เหมือนกัน แล้ว ๒ ประเภทนี้แตกต่างกันอย่างไร AFFF FOAM โฟมดับเพลิง AFFF ย่อมาจาก Aqueous Film Forming Foam หมายถึงโฟมที่สร้างขึ้นฟิล์มน้ำ มีลักษณะการดับไฟโดยตัวโฟมจะทำหน้าที่เป็นแผ่นฟิล์มเหนือเชื้อเพลิงของเหลว ทำให้เชื้อเพลิงไม่สัมผัสอากาศ ซึ่งเป็นการทำลายปฏิกิริยาลูกโซ่ของการเกิดไฟ โฟมที่เกิดจากน้ำยา AFFF จะมีความสามารถในการดับไฟที่เกิดจากของเหลวไวไฟที่มีส่วนประกอบของไฮโดรคาร์บอนได้อย่างมีประสิทธิภาพเชื้อเพลิงที่เหมาะสมกับโฟมประเภทนี้ ได้แก่ น้ำมันดิบ น้ำมันเชื้อเพลิง(เบนซิน) น้ำมัน น้ำมันดีเซล แนฟทา เฮกเซน

AFFF FOAM



ส่วนน้ำยา AR-AFFF ย่อมาจาก Alcohol Resistance Aqueous Film Forming Foam เป็นน้ำยาโฟมชนิดเดียวกับ AFFF แต่จะเพิ่มส่วนผสมของโพลีเมอร์เข้าไปเพื่อป้องกันไม่ให้ตัวทำละลายหรือสารละลายมีขี้ผึ้ง น้ำและทำลายชั้นโฟม โดยปกติแล้วโฟมประเภทนี้ จะใช้งานกับเชื้อเพลิงที่เป็นสารละลายมีขี้ผึ้ง Polar Solvent เช่น แอลกอฮอล์ อีเทอร์ คีโตนและในการเลือกใช้งาน ต้องประเมินจากหน้างานก่อนว่าเชื้อเพลิงที่จัดเก็บเป็นอย่างไร

AR-AFFF



#### ๔. ผลการดำเนินการ

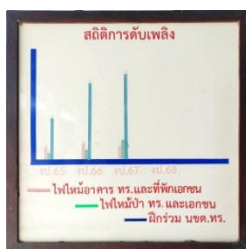
ผลการดำเนินการ ผลสัมฤทธิ์ และประโยชน์ที่ได้รับ

##### ๔.๑ ผลที่เกิดตามจุดประสงค์

การป้องกันอัคคีภัยและการปฏิบัติเมื่อเกิดอัคคีภัยมีขอบเขตและเนื้อหากว้างขวางและเหตุหรือสถานการณ์ในแต่ละครั้งก็จะแตกต่างกันออกไปการจัดการความรู้เล่มนี้จัดทำขึ้นจากประสบการณ์การทำงานของข้าราชการหมวดดับเพลิงแผนกรถยนต์กองขนส่งฐานทัพเรือสัตหีบ ซึ่งแต่ละนายผ่านการศึกษาอบรม การฝึกและประสบการณ์จริง แล้วนำมาแลกเปลี่ยนเรียนรู้ แล้วนำมาปฏิบัติเป็นกระบวนการทำงานของกระบวนการดับเพลิงและบรรเทาสาธารณภัยของ กองขนส่งฐานทัพเรือสัตหีบ ตามระเบียบกองทัพเรือ ว่าด้วยการปฏิบัติเกี่ยวกับอัคคีภัย พ.ศ.๒๕๓๑ และกระบวนการป้องกันการเกิดเพลิงไหม้คลังน้ำมันเชื้อเพลิงและการเข้าระงับเหตุเพลิงไหม้ ก็เป็นส่วนหนึ่งในการปฏิบัติตามกระบวนการ โดยประโยชน์ที่ได้รับจากการที่ได้ปฏิบัติเป็นประจำจะเห็นได้จากในวงรอบของการปฏิบัติงานในแต่ละปี มีการฝึกร่วมกับคลังต่างๆ ในพื้นที่รับผิดชอบ เป็นไปด้วยความเรียบร้อย ป้องกันและลดการสูญเสียชีวิตทรัพย์สินของกองทัพเรือได้ตามวัตถุประสงค์

##### ๔.๒ ผลสัมฤทธิ์

ผลการปฏิบัติงานในแต่ละปี การดับไฟอาคาร ดับไฟฟ้า ดับเพลิงไฟไหม้กองขยะ และการฝึกร่วมกับหน่วยต่างๆ



เดือน / ปี	พื้นที่ ทร.	อาคาร	สิกรวม
อาคาร ป่า อาคาร ป่า นขต.ทร.			
ต.ค. ๕7	-	-	1
พ.ย. ๕7	-	๕	๕
ธ.ค. ๕7	-	-	๕
ม.ค. ๕๘	-	๒	๒
ก.พ. ๕๘	-	-	๕
มี.ค. ๕๘	-	-	-
เม.ย. ๕๘	-	-	-
พ.ค. ๕๘	-	-	-
มิ.ย. ๕๘	-	-	-
ก.ค. ๕๘	-	-	-
ส.ค. ๕๘	-	-	-
ก.ย. ๕๘	-	-	-

### ๔.๓ ประโยชน์ที่ได้รับ

การป้องกันอัคคีภัยและการปฏิบัติเมื่อเกิดอัคคีภัยมีขอบเขตและเนื้อหากว้างขวางและเหตุหรือสถานการณ์ในแต่ละครั้งก็จะแตกต่างกันออกไปการจัดการความรู้เล่มนี้จัดทำขึ้นจากประสบการณ์การทำงานของข้าราชการหมวดดับเพลิง แผนกรถยนต์ กองขนส่งฐานทัพเรือสัตหีบ ซึ่งแต่ละนายผ่านการฝึกอบรม การฝึกและประสบการณ์จริง แล้วนำมาแลกเปลี่ยนเรียนรู้ แล้วนำมาปฏิบัติเป็นกระบวนการทำงานของกระบวนการดับเพลิงและบรรเทาสาธารณภัยของ กองขนส่งฐานทัพเรือสัตหีบ ตามระเบียบกองทัพเรือว่าด้วยการปฏิบัติเกี่ยวกับอัคคีภัย พ.ศ.๒๕๓๑ และกระบวนการดับไฟเรือจอดเทียบท่าก็เป็นส่วนหนึ่งในการปฏิบัติตามกระบวนการ โดยประโยชน์ที่ได้รับจากการที่ได้ปฏิบัติเป็นประจำจะเห็นได้จากในวงรอบของการปฏิบัติงานในแต่ละปี การดับไฟอาคาร ดับไฟป่า และการฝึกพร้อมกับหน่วยต่างๆ ในพื้นที่รับผิดชอบ เป็นไปด้วยความเรียบร้อย ป้องกันและลดการสูญเสียชีวิตทรัพย์สินของกองทัพเรือได้ตามวัตถุประสงค์

#### ตัวชี้วัด หน่วยหรือผู้ใช้ประโยชน์องค์ความรู้

(ระบุหน่วยและกลุ่มผู้ใช้ความรู้ทั้งภายในและภายนอก ทร.)

๑. กลุ่มผู้ใช้ความรู้ภายใน ทร.

(๑) ผู้ปฏิบัติงานและกำลังพลศูนย์ซ่อมรถยนต์ กขส.ฐท.สส.

(๒) หน่วยที่มีรถยนต์ของทางราชการ

๒. กลุ่มผู้ใช้ความรู้นอก ทร.

(๑) หน่วยที่มีรถยนต์ของทางราชการ

(๒) หน่วยงานเทศบาลฯ อบต.ในพื้นที่

## ๕. ปัจจัยความสำเร็จ

ปัจจัยความสำเร็จ ระบุบุคคล / หน่วยงาน / องค์กร หรือ วิธีการที่ช่วยให้งานประสบความสำเร็จตามจุดประสงค์ การดำเนินงานมีประสิทธิภาพ ส่งผลต่อคุณภาพของผลงาน/นวัตกรรม

### ๕.๑ สิ่งที่ช่วยให้งานประสบความสำเร็จ

๑. การศึกษาอบรมจากหลักสูตรการดับเพลิงและกู้ภัยจากสถาบันหลักของผู้ปฏิบัติงานดับเพลิงและกู้ภัยของ กองทัพเรือ เช่น โรงเรียนการขนส่งทหารเรือ กองวิทยาการ กรมการขนส่งทหารเรือ แผนกป้องกันความเสียหาย กองการฝึก กองเรือยุทธการ
๒. ประสบการณ์ของกำลังพลทุกนายที่ผ่านการศึกษาอบรม การฝึก และการปฏิบัติงานจริงด้านดับเพลิงและกู้ภัย

## ๖. บทเรียนที่ได้รับ

บทเรียนที่ได้รับ (Lesson Learned) ระบุข้อสรุป ข้อสังเกต /ข้อเสนอแนะ และข้อควรระวัง ที่เป็นแนวทางในการ นำผลงานไปใช้/พัฒนาต่อ หรือดำเนินการให้ประสบความสำเร็จมากยิ่งขึ้นต่อไป

### ๖.๑ การระบุข้อมูลที่ได้รับจากการผลิต และการนำผลงานไปใช้

ตามระเบียบกองทัพเรือ ว่าด้วยการปฏิบัติเกี่ยวกับอัคคีภัย พ.ศ.๒๕๓๑ กำหนด กขส.รฐท.สส. มีหน้าที่ รับผิดชอบในการปฏิบัติการช่วยเหลือดับเพลิงให้แก่ส่วนราชการส่วนราชการที่ตั้งอยู่ในอำเภอสตหีบ จังหวัดชลบุรี และอำเภอบ้านฉาง จังหวัดระยอง ที่ผ่านมาได้ดำเนินการส่งวิทยากรไปให้ความรู้แก่ส่วนราชการต่าง ๆ ในพื้นที่ รวมถึงการฝึกดับเพลิงประจำปีให้แก่หน่วยราชการของกองทัพเรือ ตลอดจนการร่วมฝึกดับเพลิงกับหน่วยดับเพลิง ของเทศบาลต่างๆ ในพื้นที่ ทำให้สามารถปฏิบัติงานร่วมกันได้อย่างมีประสิทธิภาพ

### การระบุข้อมูลที่ได้รับจากการผลิต และการนำผลงานไปใช้

#### กฎหมายและเอกสารที่เกี่ยวข้อง

๑. เอกสารอ้างอิงของกองทัพเรือ (อทร.) หมายเลข ๙๒๐๔ (คู่มือการปฏิบัติเกี่ยวกับสถานดับเพลิงของหน่วยต่างๆ และระเบียบที่เกี่ยวข้อง)
๒. ระเบียบฐานทัพเรือสตหีบว่าด้วยการปฏิบัติเกี่ยวกับอัคคีภัยในพื้นที่ของฐานทัพเรือสตหีบ พ.ศ.๒๕๕๑
๓. คู่มือฝึกดับไฟเรือจอต กฝร.กร.

#### ภาคผนวก

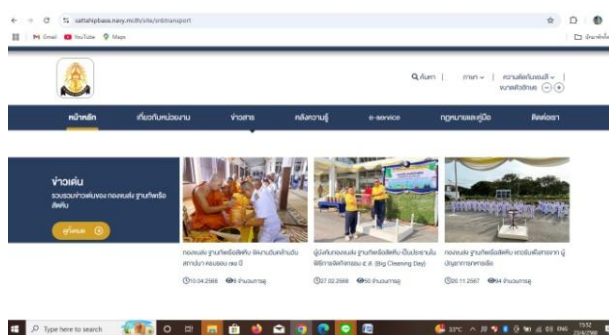
- แบบฟอร์มบันทึกรายละเอียดการแจ้งเหตุเพลิงไหม้
- แบบรายงานการปฏิบัติในการดับเพลิง/หรือช่วยดับเพลิงในเขตกองทัพเรือ

## ๗. การเผยแพร่ผลงาน

การเผยแพร่/การได้รับการยอมรับ/รางวัลที่ได้รับ ระบุข้อมูลที่ทำให้เห็นร่องรอยหลักฐานการเผยแพร่ผลงาน/นวัตกรรม และการยกย่องชมเชย

### ๗.๑ การเผยแพร่

เผยแพร่ในเว็บไซต์ <https://www.sattahipbase.navy.mi.th/site/thkmsnb>



### ๗.๒ การยอมรับ

หมวดดับเพลิง แผนกรถยนต์ กองขนส่ง ฐานทัพเรือสัตหีบ ได้รับมอบภารกิจในการฝึก อบรม ให้ความรู้เกี่ยวกับการป้องกันและระงับอัคคีภัยให้กับหน่วยต่างๆ ในพื้นที่ รวมถึงการปฏิบัติการระงับอัคคีภัยในการรับตรวจจากกรมจเรทหารเรือของหน่วยงานกองทัพเรือในพื้นที่

ภาพการฝึกกำลังพลและฝึกดับเพลิงคลังเก็บน้ำมันเชื้อเพลิงจุกเสม็ด



ภาพการฝึกกำลังพลและฝึกดับเพลิงคลังเก็บน้ำมันเชื้อเพลิงแหลมเทียน



ภาพการฝึกกำลังพลและฝึกดับเพลิงคลังเก็บน้ำมันเชื้อเพลิงอู่ตะเภา



**ผนวก**

**บันทึกรับแจ้งเหตุเพลิงไหม้**

วัน.....ที่.....เดือน.....พ.ศ.....  
ได้รับแจ้งจาก.....เวลา.....ผู้ส่งรถออก.....  
ประเภทของไฟ ก / ข / ค

สถานที่เกิดเหตุ.....พื้นที่รับผิดชอบของ.....  
เนื้อที่โดยประมาณ.....  
ขอรับการสนับสนุนรถดับเพลิง จำนวน.....คัน รถบรรทุกน้ำ จำนวน.....คัน  
จัดรถดับเพลิงหมายเลขทะเบียนสมอ.....และรถบรรทุกน้ำหมายเลขทะเบียนสมอ.....  
ออกเดินทางเวลา.....ถึงที่หมายเวลา.....เริ่มทำการดับเพลิงเวลา.....  
รายชื่อพลขับพร้อม จนท.รถดับเพลิง.....  
.....  
รายชื่อพลขับและ จนท.ประจำรถน้ำ.....  
หน่วยที่มาสนับสนุน.....  
รถดับเพลิง จำนวน.....คัน รถบรรทุกน้ำ จำนวน.....คัน  
ผู้อำนวยการดับเพลิง คือ.....  
เพลิงอยู่ในความควบคุมเวลา.....เพลิงสงบเวลา.....ขออนุญาตเดินทางกลับ  
ที่ตั้งปกติเวลา.....ถึงที่ตั้งปกติเวลา.....รวมเวลาการปฏิบัติงาน.....ชม.....นาที

**สิ้นเปลืองน้ำมันเชื้อเพลิง** เบนซินไร้สารตะกั่วออกเทน 91 จำนวน.....ลิตร, ออกเทน 95 จำนวน.....ลิตร  
น้ำมันดีเซล จำนวน.....ลิตร, น้ำมันเครื่อง จำนวน.....ลิตร

ผู้บันทึกเหตุการณ์.....

...../...../.....

**บันทึกรับแจ้งเหตุเพลิงไหม้**

วัน.....ที่.....เดือน.....พ.ศ.....

เวลา.....ได้รับแจ้งจาก.....ตำแหน่ง.....

หมายเลขโทรศัพท์.....

สถานที่เกิดเหตุและประเภทของไฟ.....

เส้นทาง.....

ผู้ส่งรถออก.....

บันทึกเหตุการณ์.....

.....

.....

.....

.....

.....

.....

.....

.....

.....

.....

.....

ผู้บันทึกเหตุการณ์.....

...../...../.....

แบบรายงานการปฏิบัติในการดับเพลิง / หรือช่วยดับเพลิงในเขตกองทัพเรือ

หน่วย หมวดดับเพลิง แผนกรถยนต์ กขส.ฐท.สส.

วันที่.....เดือน.....พ.ศ.....

เรื่อง รายงานการปฏิบัติในการดับเพลิง / หรือช่วยดับเพลิง

เรียน .....

ด้วยเมื่อวันที่.....เดือน.....พ.ศ.....

เวลา.....ได้รับแจ้งจาก.....ทาง  วิทยุสื่อสาร  โทรศัพท์ ให้ไปปฏิบัติการ

ดับเพลิง  ช่วยดับเพลิง จึงขอรายงานการปฏิบัติดังนี้

๑. สถานที่ เจ้าของสถานที่ และตำบลที่เกิดเพลิงไหม้ สถานที่ .....

เจ้าของสถานที่.....ตำบล.....อำเภอ.....จังหวัด.....

๒. การปฏิบัติได้จัด  รถดับเพลิง.....คัน  รถบรรทุกน้ำ.....คัน

เครื่องมือดับเพลิงและช่วยดับเพลิง  หน่วยพยาบาล ประกอบด้วย นายทหาร.....

พันจ่า.....จ่า.....พลทหาร.....ลูกจ้าง.....รวม.....นาย ออกเดินทางจาก.....

เวลา.....ถึงสถานที่เกิดเหตุ เวลา.....เริ่มทำการดับเพลิง เวลา.....เพลิงดับ

เวลา.....ออกเดินทางจากสถานที่เกิดเหตุ เวลา.....กลับถึงที่ตั้งปกติ เมื่อวันที่.....เดือน.....

พ.ศ.....เวลา.....รวมเวลาปฏิบัติงาน.....วัน.....ชั่วโมง.....นาที

๓. สถานภาพกำลังพล ยานพาหนะ และอื่น ๆ ในการปฏิบัติงานครั้งนี้  มี  ไม่มี ผู้บาดเจ็บ

ยานพาหนะชำรุดดังนี้

๓.๑ กำลังพล

๓.๑.๑ นายทหาร.....พันจ่า.....จ่า.....พลทหาร.....

ลูกจ้าง.....รวม.....นาย

เนื่องจาก.....

การรักษาพยาบาล.....

๓.๑.๒ อื่น ๆ .....

๓.๒ ยานพาหนะ

๓.๒.๑ สภาพ  เรียบร้อย  ชำรุด  รถดับเพลิง  รถบรรทุกน้ำ  รถพยาบาล

เนื่องจาก.....

การซ่อมบำรุง.....

๔. ผู้อำนวยการดับเพลิง ณ ที่นั้น .....

๕. สาเหตุที่เกิดเพลิงไหม้ เนื่องจาก.....

๖. ความเสียหายที่เกิดจากเพลิงไหม้

๖.๑ อาคาร โรงเรือนและสิ่งก่อสร้าง.....หลัง

๖.๒ ป่า เนื้อที่ประมาณ.....ไร่

๖.๓ อื่น ๆ .....

๗. ความสิ้นเปลืองน้ำมันเชื้อเพลิง น้ำมันเบนซินไร้สารตะกั่วออกเทน ๙๑.....ลิตร

ออกเทน ๙๕.....ลิตร , น้ำมันดีเซลหมุนเร็ว.....ลิตร น้ำมันเครื่อง.....ลิตร

๘. ได้รับความช่วยเหลือ และความสะดวก

๘.๑ รถดับเพลิง.....คัน จาก.....

๘.๒ รถลำเลียงน้ำ.....คัน จาก.....

๘.๓ อื่น ๆ .....

๙. ข้อขัดข้องในการปฏิบัติงาน และข้อเสนอแนะ .....

ฉะนั้น จึงเรียนมาเพื่อโปรดทราบ

ควรมีควมแล้วแต่จะกรุณา

น.ต.

( )

หน.หมวดดับเพลิง แผนกรถยนต์ กขส.รฐท.สส.

## แบบรายงานการปฏิบัติในการดับเพลิง / หรือช่วยดับเพลิงนอกเขตกองทัพเรือ

หน่วย หมวดดับเพลิง แผนกรถยนต์ กขส.ฐท.สส.

วันที่.....เดือน.....พ.ศ.....

เรื่อง รายงานการปฏิบัติในการดับเพลิง / หรือช่วยดับเพลิง

เรียน .....

ด้วยเมื่อวันที่.....ที่.....เดือน.....พ.ศ.....เวลา.....

ได้รับแจ้งจาก.....ทาง  วิทยุสื่อสาร  โทรศัพท์ ให้ไปปฏิบัติการ  ดับเพลิง  ช่วยดับเพลิง  
จึงขอรายงานการปฏิบัติดังนี้

### ๑. สถานที่ เจ้าของสถานที่ และตำบลที่เกิดเพลิงไหม้

สถานที่.....เจ้าของสถานที่.....

ตำบล.....อำเภอ.....จังหวัด.....

๒. การปฏิบัติได้จัด  รถดับเพลิง.....คัน  รถบรรทุกน้ำ.....คัน  เครื่องมือ  
ดับเพลิงและช่วยดับเพลิง  หน่วยพยาบาล ประกอบด้วย นายทหาร.....พันจ่า.....จ่า.....  
พลทหาร.....ลูกจ้าง.....รวม.....นาย ออกเดินทางจาก.....เวลา.....ถึงสถานที่  
เกิดเหตุ เวลา.....เริ่มทำการดับเพลิง เวลา.....เพลิงดับ เวลา.....ออกเดินทาง  
จากสถานที่เกิดเหตุ เวลา.....กลับถึงที่ตั้งปกติ เมื่อวันที่.....เดือน.....พ.ศ.....  
เวลา.....รวมเวลาปฏิบัติงาน.....วัน.....ชั่วโมง.....นาที

๓. สถานภาพกำลังพล ยานพาหนะ และอื่น ๆ ในการปฏิบัติงานครั้งนี้  มี  ไม่มี ผู้บาดเจ็บ  
ยานพาหนะชำรุดดังนี้.....

#### ๓.๑ กำลังพล

๓.๑.๑ นายทหาร.....พันจ่า.....จ่า.....พลทหาร.....  
ลูกจ้าง.....รวม.....นาย เนื่องจาก.....การรักษาพยาบาล.....

#### ๓.๑.๒ อื่น ๆ

.....

๓.๒ ยานพาหนะ สภาพ  เรียบร้อย  ชำรุด  รถดับเพลิง  รถบรรทุกน้ำ  
รถพยาบาล เนื่องจาก.....  
การซ่อมบำรุง.....

๔. ผู้อำนวยการดับเพลิง ณ ที่นั้น.....
๕. สาเหตุที่เกิดเพลิงไหม้ เนื่องจาก.....
๖. ความเสียหายที่เกิดจากเพลิงไหม้
- ๖.๑ อาคาร โรงเรือนและสิ่งก่อสร้าง.....หลัง
- ๖.๒ ป่า เนื้อที่ประมาณ.....ไร่
- ๖.๓ อื่น ๆ.....
๗. ความสิ้นเปลืองน้ำมันเชื้อเพลิง น้ำมันเบนซินไร้สารตะกั่วออกเทน ๙๑.....ลิตร  
ออกเทน ๙๕.....ลิตร , น้ำมันดีเซลหมุนเร็ว.....ลิตร , น้ำมันเครื่อง.....ลิตร
๘. ได้รับความช่วยเหลือ และความสะดวก
- ๘.๑ รถดับเพลิง.....คัน จาก.....
- ๘.๒ รถลำเลียงน้ำ.....คัน จาก.....
- ๘.๓ อื่น ๆ .....
๙. ข้อขัดข้องในการปฏิบัติงาน และข้อเสนอแนะ

ฉะนั้น จึงเรียนมาเพื่อโปรดทราบ

ควรมีควรแล้วแต่จะกรุณา

น.ต.

( )

หน.หมวดดับเพลิง แผนกรถยนต์ กขส.ฐท.สส.

### รายชื่อข้าราชการ ทหาร ร่วมปฏิบัติงานดับเพลิง

สถานที่.....

รถดับเพลิง หมายเลขทะเบียนสมอ.....

๑.....ตำแหน่ง.....

๒.....ตำแหน่ง.....

๓.....ตำแหน่ง.....

๔.....ตำแหน่ง.....

๕.....ตำแหน่ง.....

๖.....ตำแหน่ง.....

๗.....ตำแหน่ง.....

๘.....ตำแหน่ง.....

๙.....ตำแหน่ง.....

๑๐.....ตำแหน่ง.....

รถบรรทุกน้ำดับเพลิง หมายเลขทะเบียนสมอ.....

๑.....ตำแหน่ง.....

๒.....ตำแหน่ง.....

๓.....ตำแหน่ง.....

๔.....ตำแหน่ง.....

๕.....ตำแหน่ง.....

หมายเหตุ.....

น.ต.

หน.มว.ดับเพลิง ฯ

...../...../.....